

GROST®

Виброрейка со сменным профилем
QVRM



**Руководство
по эксплуатации**





Содержание

	Вниманию покупателя!	2
1	Правила техники безопасности	3
1.1	Общие сведения	3
1.2	Использование по назначению	3
1.3	Разрешение на работу с виброрейкой	3
1.4	Внесение изменений в конструкцию и переналадка	3
1.5	Погрузка-разгрузка машины	3
1.6	Распаковка	4
1.7	Подготовка к эксплуатации	4
1.8	Пуск в закрытых помещениях, тоннелях, штольнях или глубоких траншеях	4
1.9	Эксплуатация	4
1.10	Остановка и хранение	4
1.11	Заправка	5
1.12	Техническое обслуживание и ремонт	5
2	Эксплуатация	6
2.1	Описание и комплект поставки	6
2.2	Общий вид машины	6
2.3	Технические характеристики	7
2.4	Комплект поставки	7
2.5	Элементы управления и индикации	7
2.6	Подготовка к работе	7
2.7	Запуск двигателя.....	9
2.8	Остановка двигателя	9
2.9	Процесс обкатки двигателя	10
2.10	Эксплуатация	10
3	Техническое обслуживание	11
3.1	Общие указания	11
3.2	Очистка машины	12
3.3	Заправка топливом	12
3.4	Очистка воздушного фильтра	12
3.5	Смазка подшипников и вращающихся элементов	12
3.6	Очистка и проверка свечи зажигания	13
4	Гарантийное обслуживание	14
5	Транспортировка и хранение	16
6	Возможные неисправности и методы их устранения	17
7	Состав изделия	18



Вниманию покупателя

Благодарим Вас за выбор оборудования, произведенного нашей компанией. Мы позаботились о дизайне, изготовлении и проверке изделия, которое обеспечено гарантией. В случае необходимости технического обслуживания или снабжения запасными частями наша компания или наш представитель обеспечат быстрое и качественное обслуживание. Настоящее руководство предназначено для обслуживающего персонала на месте эксплуатации и специалистов по техническому уходу.

Неукоснительно следуйте рекомендациям данного руководства в процессе работы, это обеспечит надежную работу техники и безопасные условия труда оператора.

Начинайте эксплуатацию только после предварительного обучения обслуживающего персонала и в соответствии с инструкциями настоящего руководства.

Владелец лишается права проведения бесплатного гарантийного ремонта в случае

- неисправностей возникших из-за нарушения правил эксплуатации;
- самостоятельного ремонта изделия;
- недостаточного технического обслуживания;
- использования несоответствующих эксплуатационных материалов.

В ходе технических разработок мы оставляем за собой право на внесение изменений, не влияющих на основные технические характеристики, без предварительного уведомления.

Регламентные работы по техническому обслуживанию машины, её узлов и механизмов не относятся к работам, проводимым в соответствии с гарантийными обязательствами Изготовителя и должны выполняться Владелцем изделия (за исключением операций, рекомендованных к проведению в условиях сервисного центра). Указанные регламентные работы могут выполняться уполномоченными сервисными центрами Изготовителя за отдельную плату.

Для проведения гарантийного ремонта Владелец предъявляет оборудование в сервисный центр в полной обязательной комплектации, в чистом виде, с гарантийным талоном (копией).

Мы желаем Вам успеха с вашей машиной производства фирмы GROST.

Указательные обозначения



Осторожно!

Отмеченные таким образом места указывают на возможную опасность для людей.



Внимание

Отмеченные таким образом места указывают на возможные опасности для машины или для деталей машины.



Указание

Отмеченные таким образом места дают техническую информацию, предназначенную для оптимального, экономичного использования машины.



Окружающая среда

Отмеченные таким образом места указывают на действия по безопасной и экологически чистой утилизации используемого сырья и вспомогательных веществ.



1. Правила техники безопасности

1.1 ОБЩИЕ СВЕДЕНИЯ

Виброрейка фирмы GROST сконструирована и изготовлена с учетом последних достижений в разработке строительного оборудования и соответствует действующим стандартам в этой области. Но, несмотря на это, от машины могут исходить опасности для людей и ценного имущества, в случае если:

- она используется ненадлежащим образом, либо не по назначению;
- эксплуатация осуществляется без предварительного инструктажа;
- она подвергалась ненадлежащим изменениям или была переоборудована;
- не соблюдаются указания по технике безопасности;
- техническое обслуживание проводит неквалифицированный и необученный персонал.

Поэтому специалист, которому поручены эксплуатация, техническое обслуживание и ремонт виброрейки, должен ознакомиться и соблюдать правила техники безопасности и другие рекомендации, описанные в данном руководстве. При необходимости, в отношении предприятия-эксплуатационника это должно быть подтверждено подписью.

Кроме того, разумеется, действуют:

- соответствующие правила безопасности;
- общепризнанные правила, связанные с безопасностью, и правила дорожного движения;
- определенные для каждой страны действующие правила техники безопасности. Обязанностью пользователя является знать и соблюдать эти правила. Если приведенные в данном руководстве рекомендации отличаются от принятых в вашей стране норм, то необходимо придерживаться действующих у вас правил техники безопасности.

1.2 ИСПОЛЬЗОВАНИЕ ПО НАЗНАЧЕНИЮ

Машина используется для уплотнения и выравнивания бетонных смесей при бетонировании дорог, полов, площадок в промышленном и гражданском строительстве.

1.3 РАЗРЕШЕНИЕ НА РАБОТУ С ВИБРОРЕЙКОЙ

Специалист, которому поручается управление, техническое обслуживание или ремонт, должен тщательно ознакомиться с инструкцией по обслуживанию данного оборудования.

Работать с виброрейкой разрешается только квалифицированному персоналу в возрасте не менее 18 лет. К работе не допускаются лица в состоянии болезни или переутомления, под воздействием алкоголя, наркотических веществ или лекарств, притупляющих внимание и реакцию.

1.4 ВНЕСЕНИЕ ИЗМЕНЕНИЙ В КОНСТРУКЦИЮ И ПЕРЕНАЛАДКА

Произвольные изменения или переналадка отдельных узлов виброрейки запрещаются по соображениям техники безопасности. Запчасти и специальные комплектующие неоригинального производства также не допускаются, так как это может быть причиной нарушения общих технических характеристик виброрейки.

Неисправности и дефекты, вызванные применением запчастей или других комплектующих неоригинального производства, не являются гарантийными случаями.

1.5 ПОГРУЗКА-РАЗГРУЗКА МАШИНЫ

Используйте только надежные и способные выдерживать нагрузку грузоподъемные устройства.



Запрещается сбрасывать машину с платформы транспортного средства.

Останавливаться под или рядом с висящим грузом опасно для жизни.



1.6 РАСПАКОВКА

Упаковка данного изделия представляет из себя картонную коробку. Для того чтобы распаковать изделие необходимо открыть коробку.



Пользуйтесь безопасным ножом во избежание травмирования.

1.7 ПОДГОТОВКА К ЭКСПЛУАТАЦИИ

Ознакомьтесь с оборудованием, органами управления и принципом работы машины, а также с участком работы и общими условиями на месте, например: наличие возможных препятствий в рабочей зоне, несущая способность бетонной смеси и наличие необходимых ограждений.

Перед пуском проверьте:

- не присутствуют ли в машине бросающиеся в глаза недостатки;
- все ли защитные приспособления прочно закреплены на своем месте;
- работают ли элементы управления;
- отсутствует ли на машине масляный или воспламеняющийся материал;
- не содержится ли на ручках смазка, масло, горючее, грязь, снег и лед.



Пуск виброрейки и ее эксплуатация во взрывоопасной среде запрещается!

Эксплуатируйте только те машины, для которых регулярно проводилось техническое обслуживание. Не пользуйтесь средствами облегчения пуска, такими как «Startpilot» или эфир. Перед пуском виброрейки ознакомьтесь с инструкцией по эксплуатации двигателя.

1.8 ПУСК В ЗАКРЫТЫХ ПОМЕЩЕНИЯХ, ТОННЕЛЯХ, ШТОЛЬНЯХ ИЛИ ГЛУБОКИХ ТРАНШЕЯХ



Выхлопные газы опасны для жизни!

По этой причине при эксплуатации виброрейки в закрытых помещениях, тоннелях, штольнях или глубоких траншеях важно, чтобы всегда обеспечивался достаточный запас чистого воздуха для дыхания.

1.9 ЭКСПЛУАТАЦИЯ



Используйте средства индивидуальной защиты (виброзащитные перчатки, защитные сапоги, а также защиту органов слуха).

Виброрейкой следует управлять таким образом, чтобы исключить опасность падения и травмирования оператора. Всегда воздерживайтесь от любых действий, которые могли бы угрожать устойчивости виброрейки! Виброрейкой управляйте так, чтобы исключить опасность травмирования рук твердыми предметами. Обнаружив неисправность которая может снизить безопасность эксплуатации виброрейки, немедленно прекратите работу, устраните эту неисправность и причину ее возникновения.

Запрещается вставать на машину во время работы и закреплять на машине добавочный вес.



Запрещается эксплуатация виброрейки на твердом бетоне, затвердевшем битумном покрытии.

1.10 ОСТАНОВКА И ХРАНЕНИЕ

Оставляйте машину, по возможности, на ровном, прочном грунте. Перед тем как оставить машину устойчиво поставьте ее и затем выключите двигатель. С выключенной машиной, представляющей собой помеху, произведите мероприятия, призванные обратить на нее внимание. По возможности храните виброрейку на ровном и твердом основании, отключив привод и заблокировав во избежание использования посторонними лицами. Закройте топливный краник, если он имеется.

1.11 ЗАПРАВКА

Не вдыхайте топливные испарения. Производите заправку только с отключенным двигателем. Рядом с виброрейкой не разводите огонь и не курите. Не проливайте топливо. Пролитое топливо уберите, чтобы исключить опасность возгорания. Плотнo закрывайте крышку бака. Негерметичная крышка бака может привести к взрыву топлива, так что дефектную крышку немедленно замените на новую.

1.12 ТЕХНИЧЕСКОЕ ОБСЛУЖИВАНИЕ И РЕМОНТ



Не курите при работах по ремонту оборудования. Техобслуживание и ремонт должны проводиться только с остановленным приводом.

Выполняйте указанные в руководстве по эксплуатации работы по техническому уходу, регулировке, а также график соответствующих работ, включая указания по замене изношенных частей. Работы по техническому обслуживанию и профилактике должны проводиться только квалифицированным персоналом. Все работы должны проводиться только тогда, когда виброрейка установлена на ровной и твердой площадке и заблокирована от падения и/или сползания.



При работах с двигателем существует опасность получения ожога при сливе масла рабочей температуры!



Использованные фильтры и прочие промасленные материалы храните в отдельной, специально обозначенной емкости и утилизируйте, не загрязняя окружающую среду.

Не используйте для чистки бензин или другие легковоспламеняющиеся вещества. При чистке пароструйным очистителем или мойкой высокого давления не направляйте струю на электрические детали и изоляционный материал или предварительно закройте их. Не направляйте струю воды непосредственно в воздушный фильтр и/или в глушитель.

После проведения работ по техническому обслуживанию снова установите все защитные приспособления.



2. Эксплуатация

2.1 ОПИСАНИЕ И КОМПЛЕКТ ПОСТАВКИ

Устройства серии QVRM представляют собой вибрационные рейки, принцип работы которых основан на действии дебаланса. Двигатель посредством центробежной муфты приводит в движение вал, соединенный с дебалансом, который вращается в корпусе вибратора и генерирует колебания, необходимые для уплотнения. Управление рейкой производится при помощи ручки управления. Данные виброрейки позволяют делать стяжку на бетонных смесях малой влажности (до 20 % воды). Уложить такой раствор традиционным способом достаточно трудно, смесь малоподвижна и плохо трамбуется. Под воздействием вибрации рейка сокращает до минимума пористость бетона и позволяет максимально равномерно распределить бетонную смесь. Виброрейки предназначены для использования в районах с умеренным климатом на открытом воздухе в температурном интервале от -10°C до +40°C и относительной влажности воздуха до 100%.

2.2 ОБЩИЙ ВИД МАШИНЫ



рис.1



2.3 ТЕХНИЧЕСКИЕ ХАРАКТЕРИСТИКИ

Модель оборудования	QVRM
Масса привода без профиля, кг	17
Тип двигателя	4-тактный, 1-цилиндр., с возд.охл.
Объём двигателя, см ³	37,7
Частота вибрации, Гц	40-50
Топливо ВНИМАНИЕ!	Бензин АИ-92
Расход топлива, л/час	0,686
Мощность двигателя, кВт	1
Система охлаждения двигателя	Воздушная
Система пуска	Ручной стартер

2.4 КОМПЛЕКТ ПОСТАВКИ

В комплект поставки входит

- рама виброрейки с ручкой и стойкой;
- двигатель с болтами для его крепления к стойке;
- свечной ключ;
- резиновый амортизатор вибратора;
- руководство по эксплуатации и гарантийный талон.

2.5 ЭЛЕМЕНТЫ УПРАВЛЕНИЯ И ИНДИКАЦИИ



рис.2

2.6 ПОДГОТОВКА К РАБОТЕ

Виброрейка отгружается с завода-изготовителя с осушенными заправочными емкостями двигателя. Перед первым включением залейте масло и топливо в двигатель. Проверьте резьбовые соединения - подтяните при необходимости. Особое внимание уделите воздушному фильтру.



Вентиляционные отверстия двигателя не должны быть загрязнены.

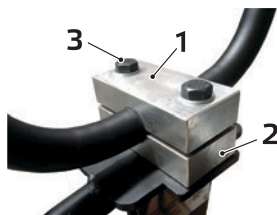
Внутренний механизм вибратора смазан на заводе изготовителе. Перед работой наполнять его смазкой не требуется.

Никогда не запускайте двигатель без корректно установленного воздушного фильтра, это приведет к быстрому износу двигателя.

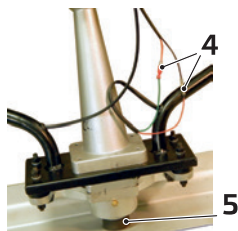


Сборка

1. Закрепите ручку управления на раме в удобном положении при помощи двух скоб фиксатора (1), (2) и болтов (3) (рис 3.)



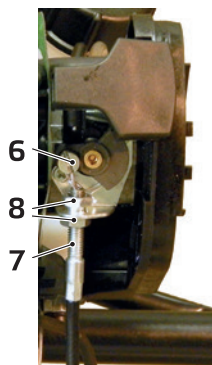
2. Соедините разъемы проводов (4) дистанционного выключателя зажигания (установлен на ручке управления) с соответствующими разъемами на проводах двигателя.



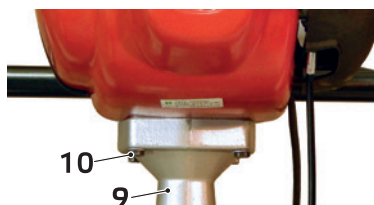
3. Установите амортизатор (5) на корпус вибратора.

4. Вставьте трос газа в отверстие рычага дроссельной заслонки (6).

5. Закрепите винт рубашки троса газа (7) на площадке двигателя. Зафиксируйте его гайками (8). Ручка газа должна обеспечивать полный ход рычага дроссельной заслонки.



6. Закрепите двигатель на стойке (9) при помощи четырех болтов (10).



7. Закрепите выравнивающий профиль на корпусе вибратора при помощи двух болтов с гайками(11)



рис.3



Перед началом работы:

- Полностью осмотрите виброрейку на наличие повреждений. Проверьте наличие всех элементов и надежность их крепления.
- Проверьте уровень масла в картере двигателя при помощи мерной линейки на пробке заливного отверстия картера двигателя (двигатель должен быть установлен строго горизонтально). Для этого выкрутите пробку и протрите мерную линейку. Опустите пробку в маслозаливное отверстие, но не закручивайте. Выньте пробку и проверьте уровень масла на мерной линейке. Уровень должен находиться на максимальной отметке.
- Заправьте топливный бак двигателя бензином не ниже АИ-92. Перед заправкой очистите зону вокруг заливной горловины, после чего снимите крышку. Не переполняйте бак, оставьте некоторое пространство в топливном баке для расширения топлива. Убедитесь в отсутствии подтеков топлива и масел.
- Для обеспечения устойчивой и безотказной работы двигателя и во избежание снижения его моторесурса необходимо перед началом работы провести обкатку на холостых оборотах в течение 10 минут.

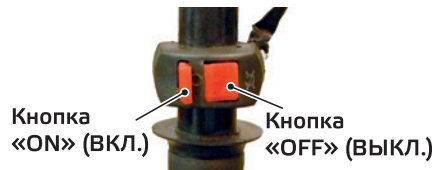
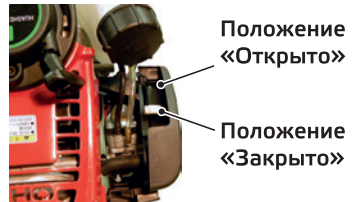


После длительного простоя оборудования (см. дату выпуска оборудования в настоящем паспорте) необходимо проведение дополнительного ТО, в частности замена масла в двигателе через 5 часов работы.

2.7 ЗАПУСК ДВИГАТЕЛЯ

Для обеспечения устойчивой и безотказной работы двигателя и во избежание снижения его моторесурса перед началом работы необходимо провести обкатку на холостом ходу, прогрев его до рабочей температуры в течение 10 минут

1. Закройте воздушную заслонку, передвинув ее рычаг в положение «ЗАКРЫТО».
2. Переведите рычаг газа от положения «MIN», приблизительно, на 1/3 хода в направлении положения «MAX».
3. Нажмите на кнопку «ON» (ВКЛ.) выключателя зажигания.
4. Плавно потяните ручку стартера до ощущения сопротивления, затем потяните резко. Аккуратно верните ручку стартера в исходное положение.



Как только двигатель начинает реагировать на небольшое увеличение подачи топлива, можно начинать эксплуатацию виброрейки.



Центробежная муфта нормально работает только при максимальной частоте вращения вала двигателя, поэтому во время работы ручка газа должна всегда находиться в крайнем (максимальном) положении. В противном случае колодки муфты в процессе работы будут проскальзывать и быстро изнашиваться, а сама муфта может выйти из строя из-за перегрева.



При работающем двигателе выключатель зажигания должен оставаться в положении «ON» (ВКЛ.)



2.8 ОСТАНОВКА ДВИГАТЕЛЯ

Для экстренной остановки двигателя нажмите на кнопку «OFF» (ВЫКЛ.) выключателя зажигания.

Для нормальной остановки используйте следующий порядок:

- Установите ручку газа в режим холостого хода;
- Нажмите на кнопку «OFF» (ВЫКЛ.) выключателя зажигания.



Не выключайте двигатель на максимальных оборотах, а для выравнивания температуры, дайте ему поработать еще некоторое время на холостом ходу.

2.9 ЭКСПЛУАТАЦИЯ

Не работайте на оборудовании без пробки заливной горловины топливного бака, без глушителя на двигателе из соображений пожарной безопасности.

Не запускайте двигатель при отсутствии свечи зажигания.



Не запускайте двигатель без воздушного фильтра.

Не оставляйте виброрейку с работающим двигателем без присмотра.

Не проверяйте наличие искры при выкрученной свече зажигания.

Не трогайте горячий глушитель и рабочий цилиндр, так как это может вызвать ожоги.

Не храните и не пользуйтесь бензином вблизи открытого пламени или искрообразующего оборудования.

Установите виброрейку в начале уплотняемого участка со свежееуложенным бетоном. Запустите двигатель.

Начните движение с виброрейкой назад. Скорость движения зависит от консистенции бетона. Хорошо отрегулированная виброрейка позволяет достичь ровной, гладкой и сверкающей поверхности.



Не допускайте погружения виброрейки в бетон. Сразу после пуска двигателя необходимо начать рабочее движение виброрейкой по направлению к себе.



Если используется густой бетон, рабочее движение виброрейки должно быть более медленным. При использовании жидкого бетона рабочее движение виброрейки должно быть быстрее.

По окончании работ остановите двигатель и уберите виброрейку с бетонной поверхности.



В течение первых часов работы машины и через равномерные промежутки времени проверяйте натяжку резьбовых соединений виброрейки. Это особенно важно для крепления фильтра и глушителя двигателя.



Вибрация может вызывать произвольное перемещение виброрейки. Следует управлять машиной, крепко удерживая ее двумя руками и контролируя ее движение.



3. Техническое обслуживание

3.1 ОБЩИЕ УКАЗАНИЯ

Все работы по техническому обслуживанию проводите только с отключенным двигателем.

- Во избежание непреднамеренного пуска двигателя выключите зажигание и снимите наконечник со свечи зажигания.
- Перед началом осмотра следует предварительно тщательно очистить двигатель и виброрейку.
- Виброрейку следует устанавливать на ровном основании и заблокировать от возможности сползания.



Не заполняйте корпус вибратора смазкой! Это может привести к выходу из строя вибратора, отдельных элементов виброрейки и двигателя.



Обеспечивайте утилизацию рабочих жидкостей и изношенных деталей.

Таблица технического обслуживания

Операция	Ежед-невно	Через первые 20 часов	Через каждые 100 часов или 1 раз в год***	Через каждые 200 часов или 1 раз в год***	Через каждые 500 часов
Проверка уровня масла в картере двигателя	•				
Замена моторного масла		•	•		
Проверка уровня топлива	•				
Проверка воздушного фильтра двигателя	•				
Очистка воздушного фильтра двигателя			• *		
Замена воздушного фильтра двигателя				• *	
Осмотр на предмет подтекания масла	•				
Проверка затяжки резьбовых соединений	•				
Осмотр резинового амортизатора	•				
Очистка машины	•				
Очистка выравнивающего профиля от налипшего материала.	•				
Очистка/замена свечи зажигания			•		
Очистка фильтра грубой очистки** и замена топливного фильтра (при наличии)				• *	
Очистка и регулировка карбюратора**					•
Очистка/притирка клапанов камеры сгорания **					•
Очистка топливопровода**					•

* - рекомендованный интервал между обслуживаниями - может изменяться в зависимости от степени загрязнения окружающей среды.

** - для проведения этих работ обращайтесь в сервисный центр.

*** - в зависимости от того, что наступит раньше



Таблица эксплуатационных материалов

Узел	Модель	Количество, л	Интервал замены, моточасы	Смазочный материал
Двигатель	139F	0.2	100	SAE 10W-30



Используйте масло для 4-х тактного бензинового двигателя. Вязкость и тип масла выбирается в соответствии с рекомендациями данного руководства. Помните, что масло расходуется в процессе постоянной эксплуатации двигателя.

3.2 ОЧИСТКА МАШИНЫ

Проводите работы по очистке только при холодном двигателе и его полной остановке. Загрязненные условия эксплуатации, в особенности, осаждение масла и топлива на ребрах охлаждения цилиндра и отверстия для всасывания охлаждающего воздуха означают уменьшенное охлаждение. Поэтому необходимо незамедлительно устранять возможные места течи масла или топлива в зоне топливного бака, цилиндра или отверстия для всасывания охлаждающего воздуха.

Не используйте для чистки бензин или другие легковоспламеняющиеся вещества. При чистке пароструйным очистителем или мойкой высокого давления не направляйте струю на электрические детали и изоляционный материал или предварительно закройте их. Не направляйте струю воды непосредственно в воздушный фильтр и устройство засасывания воздуха, а также в глушитель.

Не направляйте струю воды непосредственно в двигатель и электрические кабели.

После мойки продуйте машину сухим сжатым воздухом, а затем проверьте все кабели, провода, болты и гайки на возможные повреждения или ослабленные крепления - обнаруженные неполадки сразу устраните.

Не применяйте для мойки воспламеняющиеся или другие агрессивные материалы.

После мойки дайте двигателю прогреться, чтобы испарились остатки воды, чтобы избежать образования ржавчины.

3.3 ЗАПРАВКА ТОПЛИВОМ

Заправляйте топливный бак только при отключенном двигателе и закрытом топливном кране.

Не доливайте топливо вблизи открытого огня и в закрытых помещениях.

- Откройте крышку;
- Долейте топливо по необходимости;
- Крепко заверните крышку обратно.

Эксплуатируйте двигатель только на неэтилированном бензине.

3.4 ОЧИСТКА ВОЗДУШНОГО ФИЛЬТРА

Никогда не эксплуатируйте двигатель без воздушного фильтра, так как это ведет к быстрому износу двигателя. Замена воздушных фильтров производится после многократных чисток, однако самое позднее по прошествии 1 года. Внимательно следите за тем, чтобы во впускной канал карбюратора не попадала пыль. Загрязнение воздушного фильтра сильно зависит от содержания пыли во всасываемом воздухе, поэтому при необходимости, осуществляйте очистку ежедневно. Воздушные фильтры с поврежденным фильтрующим элементом или уплотнительным кольцом должны быть заменены, поэтому рекомендуется держать в резерве один воздушный фильтр. В случае образования сажевого отложения чистка теряет всякий смысл - используйте новый воздушный фильтр. Неправильно очищенные воздушные фильтры вследствие своих повреждений (например, разрывы) становятся неэффективными и приводят к повреждениям двигателя.



3.5 ОЧИСТКА /ЗАМЕНА СВЕЧИ ЗАЖИГАНИЯ

1. Снимите свечной наконечник и удалите загрязнения в свечном колодце вокруг свечи зажигания.
2. Выкрутите свечу зажигания используя свечной ключ из комплекта поставки.
3. Осмотрите свечу зажигания. В случае большого количества остаточных продуктов сгорания, подгоревшего электрода или поврежденного изолятора, замените ее.
4. Проверьте зазор между электродами при помощи комплекта специальных щупов. Зазор должен составлять 0,7-0,8 мм. При необходимости отрегулируйте зазор, аккуратно изгибая боковой электрод свечи.
5. Ввинтите свечу зажигания вручную.
6. После посадки свечи, затяните ее свечным ключом, следуя указаниям ниже:
При установке старой свечи зажигания, ее нужно затянуть на 1/8-1/4 оборота после посадки.
При установке новой свечи зажигания, ее нужно затянуть на 1/2 оборота после посадки.



- !** Недостаточно затянутая свеча может привести к перегреву и повреждению двигателя.
Затяжка свечи чрезмерным крутящим моментом может привести к повреждению посадочной резьбы в головке блока цилиндра.

7. Наденьте свечной наконечник.



4. Гарантийное обслуживание

Настоящая гарантия действует в отношении проданного и эксплуатируемого Изделия Торговой Марки GROST на территории РФ.

Срок официальной гарантии на всю продукцию Торговой Марки GROST составляет 12 календарных месяцев.

При нарушении нормальной работы Изделия выключите его и обратитесь в ближайший сервисный центр для его проверки.

К выполнению работ по обслуживанию и ремонту допускаются только специалисты сервисных центров, имеющие сертификат компании GROST.

Компания GROST и ее партнеры по гарантийному сервисному обслуживанию оставляют за собой право взимать сбор (плату) за обслуживание и ремонт (в случае если поломка Изделия произошла по вине Потребителя и гарантия не распространяется в соответствии с нижеизложенными условиями).

Данная гарантия не распространяется на любой отказ Изделия, наступивший вследствие механического износа в процессе нормальной эксплуатации или вследствие небрежного обращения.

Бесплатное гарантийное обслуживание производится только при наличии корректно заполненного гарантийного талона, в котором указывается: наименование и модель; серийный номер; дата продажи Изделия; подпись и печать Продавца.

Гарантийные обязательства Торговой Марки GROST

1. Гарантийные обязательства распространяются только на неисправности, выявленные в течение гарантийного срока и обусловленные производственными дефектами и факторами.
2. Гарантийные обязательства имеют силу при наличии заполненного гарантийного талона с указанием даты приобретения и серийного номера Изделия. Гарантийный срок исчисляется с момента продажи Изделия, который фиксируется в гарантийном талоне. Компания GROST оставляет за собой право отказать в гарантийном обслуживании, если информация была утрачена или изменена после первичного приобретения Изделия у Продавца.
3. Гарантия покрывает стоимость замены дефектных частей, восстановление таких частей или получение эквивалентных частей, при условии правильной эксплуатации Изделия в соответствии с Руководством по эксплуатации. Дефектной частью считается часть, в которой обнаружен заводской брак, существовавший на момент поставки (продажи) и выявленный в процессе эксплуатации в период гарантийного срока. Гарантийный ремонт может выполняться с использованием функционально эквивалентных отремонтированных деталей. Замененные детали (узлы) становятся собственностью компании торговой марки GROST.
4. Гарантийные обязательства не покрывают ущерб, нанесенный другому оборудованию, работающему в сопряжении с данным изделием.
5. Владелец лишается права проведения бесплатного гарантийного ремонта и дальнейшего гарантийного обслуживания данного Изделия при наличии: механических повреждений или несанкционированного ремонта, нарушения правил эксплуатации, несвоевременного проведения работ по техническому обслуживанию узлов и механизмов Изделия, повреждений, возникших в результате продолжения эксплуатации оборудования при обнаружении недостатка Изделия, либо недостатка ГСМ. Так же если была изменена настройка или Изделие использовалось не по назначению. Данная гарантия не распространяется на неисправности Изделия, возникшие в результате установки дополнительных компонентов, перегрузке, модификации или ремонта Изделия, а также вскрытия Изделия лицами, не уполномоченными компанией GROST. Данная гарантия не распространяется на неисправности Изделия, возникшие в результате использования расходных материалов и запасных частей или другого периферийного оборудования, которые не являются фир-



менными (рекомендованными), изготовленными компанией GROST специально для данной модели Изделия. Гарантия не распространяется повреждения узлов и/или деталей вследствие несоблюдения правил транспортировки, погрузочно-разгрузочных работ и/или хранения

6. Гарантийные обязательства не покрывают ущерб вызванный действием непреодолимой силы (несчастный случай, стихийные бедствия, пожар, наводнение, удар молнии, война и военные действия, восстание, мобилизация, массовые беспорядки, забастовка, эпидемии, террористические акты, аварии на транспорте и т.п.)
7. С момента отгрузки изделия со склада Продавца или Производителя и перехода права собственности от Продавца к Потребителю, все риски связанные с транспортировкой и перемещением отгруженных товаров в гарантийные обязательства не входят.
8. Потребитель доставляет Изделие для гарантийного ремонта самостоятельно и за свой счет. Изделие, передаваемое для гарантийного ремонта должно быть в чистом, ремонтно-пригодном виде и полностью комплектным.
9. Производитель вправе привлекать третьих лиц для выполнения (проведения) гарантийных ремонтов на территории РФ.
10. Гарантийные обязательства не распространяются на: принадлежности, расходные материалы и запасные части, вышедшие из строя вследствие нормального износа в процессе эксплуатации Изделия, выравнивающий профиль, резиновые амортизаторы, а так же на неисправности, возникшие в результате несвоевременного устранения других ранее обнаруженных неисправностей, либо несвоевременной замены расходных материалов/принадлежностей. Замена выше перечисленных деталей производится за счёт Потребителя.
11. Данная гарантия описывает условия Гарантийного обслуживания, предоставляемые Потребителю и ни при каких обстоятельствах не несет ответственности ни за какой ущерб/убытки или упущенную выгоду в результате дефекта (брака) Изделия.
12. Никаких других Гарантийных обязательств (письменных и устных), отличных от вышеперечисленного не предоставляется.



5. Транспортировка и хранение



При транспортировке должна быть обеспечена защита упаковки от прямого попадания влаги, солнечных лучей.

При транспортировке не кантовать.



При транспортировке виброрейки не допускается её наклон более 10 градусов, если двигатель заправлен топливом и маслом.

Для подготовки виброрейки к длительному хранению:

1. Убедитесь, что помещение, где Вы ее храните, не было чрезмерно влажным и пыльным.
2. Слейте топливо.
3. Поменяйте моторное масло.

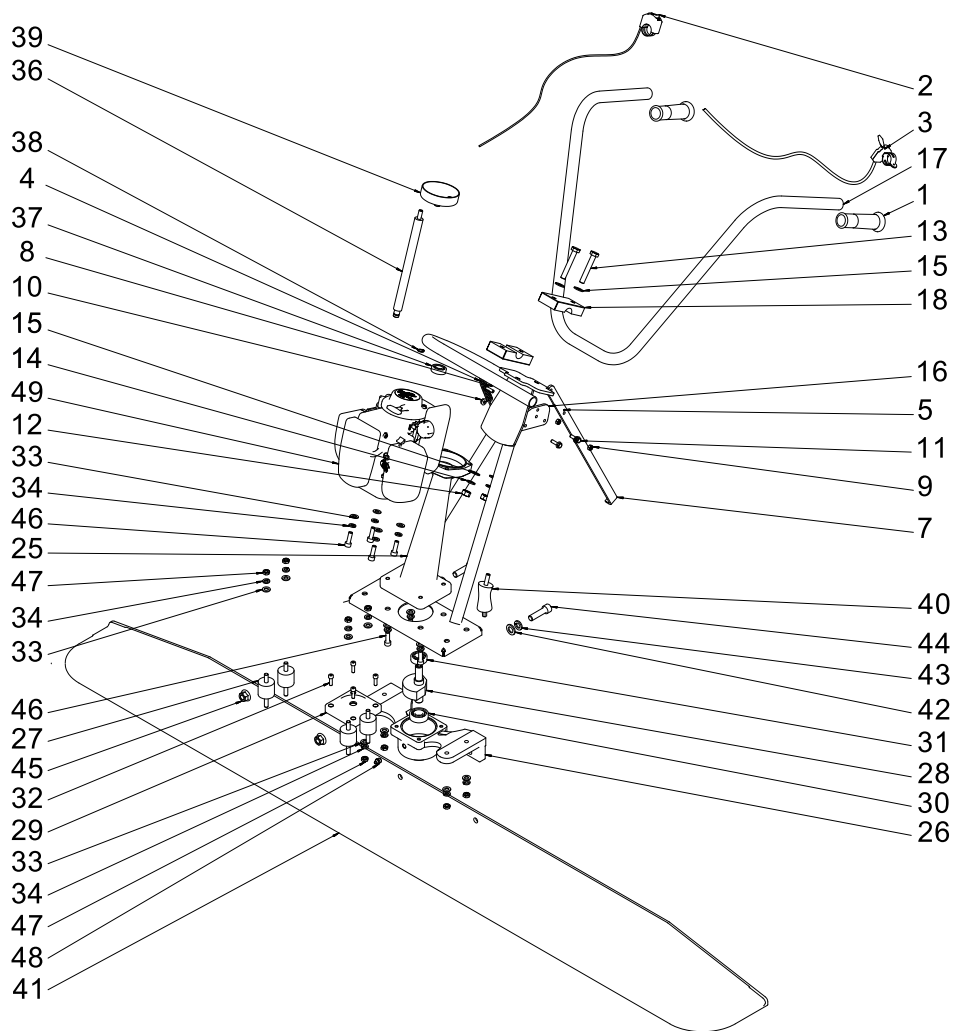


6. Возможные неисправности и методы их устранения

НЕИСПРАВНОСТЬ	ПРИЧИНА	УСТРАНЕНИЕ
Недостаточная вибрация виброрейки и как следствие невозможность достижения требуемого качества выравнивания бетонной поверхности	Излишек бетона непосредственно перед ведущей стороной виброрейки	Обеспечьте равномерное распределение 20-30мм бетона перед ведущей стороной виброрейки
	Избранная ширина прохода рабочего блока слишком велика	Выберите меньшую ширину профиля
Двигатель виброрейки не запускается или работает с перебоями	Недостаточное количество топлива в баке	Заправьте топливный бак топливом
	Пуск двигателя не был выполнен должным образом	Перечитайте инструкцию по эксплуатации двигателя и повторите процедуру пуска
	Неисправность двигателя	Обратитесь в сервисный центр



7. Состав изделия





NO.	Наименование
1	QVRM 1 Рукоятка
2	QVRM 2 Выключатель зажигания
3	QVRM 3 Трос газа в сборе с ручкой
4	QVRM 4 Пружина опоры
5	Болт М6×20 DIN 933
6	Болт М6×30 DIN 933
7	QVRM 7 Опора
8	Шайба 6 DIN 125
9	Гайка М6 DIN 985
10	Гайка М6 DIN 985
11	Болт М6×30 DIN 933
12	Гайка М10 DIN 985
13	Болт М10×60 DIN 933
14	Шайба 10 DIN 127
15	Шайба 10 DIN 125
17	QVRM 17 Ручка управления
16	QVRM 16 Рама
18	QVRM 18 Фиксатор положения ручки управления
25	QVRM 25 Стойка
26	QVRM 26 Корпус вибратора
27	QVRM 27 Амортизатор

NO.	Наименование
28	QVRM 28 Дебаланс
29	QVRM 29 Крышка корпуса вибратора
30	Подшипник 62203
31	Подшипник 3202
32	Болт М6×20 DIN 933
33	Шайба 8 DIN 125
34	Шайба 8 DIN 127
36	QVRM 36 Вал трансмиссии
37	Подшипник 6201
38	Стопорное кольцо D=12
39	QVRM 39 Корзина сцепления
40	QVRM 40 Вал трансмиссии обремененный
41	QVRM 41 Выравнивающий профиль
42	Шайба 12 DIN 125
43	Шайба 12 DIN 127
44	Болт М12×45 DIN 933
45	Гайка М12 DIN 985
46	Болт М8×30 DIN 933
47	Гайка М8 DIN 985
48	QVRM 48 Масленка
49	QVRM 49 Двигатель



GROST®

тел. 8-800-333-11-97

тел. 8-800-333-04-97